



Opzione da fabbrica

OW DRIVE 4D

OW REINFORCED PUMP TP

Osservare l'ulteriore documentazione del sistema.

Indicazioni generali

ATTENZIONE



Leggere il manuale d'uso!

Il manuale d'uso fornisce istruzioni per un impiego sicuro del prodotto.

- Leggere i manuali d'uso di tutti i componenti di sistema!
- Osservare le norme antinfortunistiche!
- Osservare le disposizioni nazionali!
- Si consiglia di confermare questo punto tramite una firma.

AVVERTENZA



In caso di domande riguardanti l'installazione, la messa in funzione, il funzionamento, particolarità nell'ambiente di utilizzo o finalità di utilizzo, rivolgersi al proprio partner di distribuzione o al nostro servizio clienti al numero +49 2680 181-0.

È possibile trovare un elenco dei nostri partner di distribuzione autorizzati al sito www.ewm-group.com.

La responsabilità in relazione al funzionamento di questo impianto è limitata espressamente alla funzione dell'impianto. Qualsiasi responsabilità ulteriore, di qualsiasi tipo, è espressamente esclusa. Questa esclusione di responsabilità viene riconosciuta alla messa in funzione dell'impianto da parte dell'utente.

Sia il rispetto di queste istruzioni, sia le condizioni e i metodi di installazione, funzionamento, utilizzo e manutenzione dell'apparecchio non possono essere controllati dal produttore.

Un'esecuzione inappropriata dell'installazione può portare a danni materiali e di conseguenza a danni a persone. Non assumiamo pertanto alcuna responsabilità per perdite, danni o costi che derivano o sono in qualche modo legati a un'installazione scorretta, a un funzionamento errato, nonché a un utilizzo e a una manutenzione inappropriati.

1 **Indice**

1	Indice	3
2	Norme di sicurezza	4
2.1	Per la vostra sicurezza	4
2.2	Utilizzo conforme alle norme	6
2.3	Trasporto e allestimento	6
3	Generali	6
3.1	Presentazione generale	7
4	Dati tecnici	8

2 Norme di sicurezza

2.1 Per la vostra sicurezza



PERICOLO



Non eseguire riparazioni o modifiche in maniera inappropriata.

**Al fine di evitare lesioni agli operatori o danni all'apparecchio, eventuali riparazioni o modifiche devono essere eseguite esclusivamente da personale specializzato!
In caso di interventi non autorizzati, decadono i diritti di garanzia.**

- Nel caso siano necessarie riparazioni, rivolgersi al personale specializzato (personale addestrato addetto all'assistenza).



AVVERTENZA



Pericolo di incidenti in caso di inosservanza delle norme di sicurezza!

Il mancato rispetto delle seguenti norme di sicurezza può causare pericoli mortali!

- Leggere accuratamente le norme di sicurezza indicate nelle presenti istruzioni!
- Osservare le norme antinfortunistiche del proprio Paese!
- Pretendere il rispetto delle norme da parte delle persone nell'ambiente di lavoro!



Validità del documento!

Il presente documento è valido soltanto in combinazione con il manuale d'uso corrispondente della fonte di corrente utilizzata (saldatrice)!

- Leggere il manuale d'uso, in particolare le norme di sicurezza della fonte di corrente (saldatrice)!



ATTENZIONE



Rischio di scossa elettrica!

Se si esegue la saldatura adottando alternativamente due dispositivi trainafilo diversi e qualora entrambe le torce di saldatura rimangano collegate all'apparecchio, tutti i conduttori presenteranno, contemporaneamente, la presenza della tensione di saldatura e/o della tensione a vuoto.

- A inizio lavoro e in caso di interruzioni del lavoro riporre sempre la torcia in posizione isolata!

ATTENZIONE**Obblighi dell'utilizzatore!**

Per il funzionamento dell'apparecchio devono essere rispettate le rispettive direttive e leggi nazionali.

- Trasposizione a livello nazionale delle direttive quadro (89/391/EWG), e delle direttive specifiche connesse.
- In particolare la direttiva (89/655/EWG), in merito alle prescrizioni minime in materia di sicurezza e tutela della salute nell'utilizzo di strumenti di lavoro da parte dei lavoratori durante l'attività lavorativa.
- Le norme relative alla sicurezza sul lavoro e alla prevenzione degli infortuni del rispettivo Paese.
- Installazione e funzionamento dell'apparecchio conformemente a IEC 60974-9.
- Verificare ad intervalli regolari che gli utilizzatori operino in modo coscienzioso.
- Controllo regolare dell'apparecchio secondo IEC 60974-4.

**Danni causati da componenti esterni**

La garanzia del costruttore decade in caso di danni causati all'apparecchio da componenti esterni.

- Utilizzare esclusivamente componenti ed accessori della nostra gamma di produzione (fonti di corrente, torce di saldatura, portaelettrodi, dispositivi di regolazione remota, ricambi e componenti soggetti a usura, ecc.).
- Inserire e bloccare gli accessori nel relativo connettore soltanto quando la saldatrice è spenta.

2.2 Utilizzo conforme alle norme

Questo apparecchio è stato costruito conformemente allo stato attuale della tecnica ed in base ai regolamenti e alle norme in vigore. Esso deve essere utilizzato esclusivamente per un impiego conforme agli scopi previsti.

AVVERTENZA



Pericolo in caso di utilizzo in maniera non conforme alle norme.

In caso di utilizzo in maniera non conforme alle norme, dall'apparecchio possono derivare pericoli a persone, animali e cose. Il costruttore non si assume quindi alcuna responsabilità per i danni causati da un tale utilizzo.

- L'apparecchio deve essere utilizzato in modo corretto ed esclusivamente da personale addestrato e specializzato!
- Non apportare all'apparecchio variazioni o modifiche non eseguite a regola d'arte.

2.3 Trasporto e allestimento

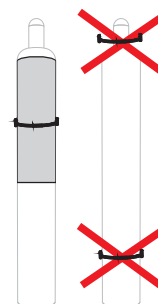
PERICOLO



Pericolo di lesioni dovuto al rovesciamento delle bombole del gas di protezione!

Le bombole del gas di protezione possono ribaltarsi in caso di fissaggio insufficiente e ferire gravemente le persone!

- Assicurare le bombole del gas di protezione con gli elementi di protezione disponibili di serie sull'apparecchio (catena/cinghia)!
- Le bombole del gas di protezione devono aderire saldamente alla rispettiva circonferenza!
- Il fissaggio deve avvenire nella metà superiore della bombola del gas di protezione!
- Sulla valvola della bombola del gas di protezione non deve essere presente alcun elemento di fissaggio!



3 Generali

ATTENZIONE



Questi aggiornamenti rappresentano delle integrazioni al documento standard. Questi aggiornamenti sono validi soltanto in combinazione con il Manuale d'uso standard corrispondente e costituiscono integrazioni o sostituzioni di una sezione nelle relative descrizioni standard.

AVVERTENZA



- Conservare le istruzioni insieme ai documenti relativi agli apparecchi.
- Quando si ordinano parti di ricambio, specificare sempre il codice articolo e di serie dell'apparecchio.

3.1 Presentazione generale

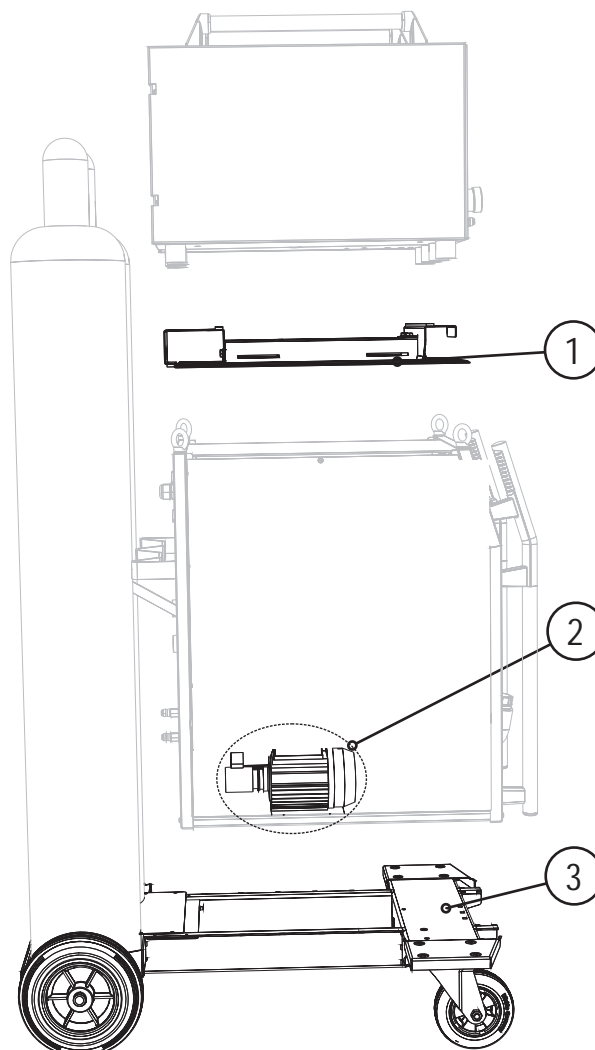


Figura 3-1

Pos.	Simbolo	Descrizione
1		Lamiera di fissaggio OW DRIVE 4D
2		Pompa rinforzata OW REINFORCED PUMP TP
3		Ed estensione OW DRIVE 4D

⚠ ATTENZIONE



Pericolo di incidenti in caso di fonte di corrente inadeguata!

La fonte di corrente configurata per l'uso con questo apparecchio deve essere dotata delle seguenti opzioni:

- Lamiera di fissaggio per cassa doppia ed estensione (OW DRIVE 4D)
- Pompa rinforzata (OW REINFORCED PUMP TP)

4 Dati tecnici


AVVERTENZA

 I dati tecnici qui indicati completano o sostituiscono i rispettivi valori del Manuale d'uso standard.

Tipo	PHOENIX 421, 451, 521 PHOENIX 331, 431, 531 alpha Q 351, 551
Potenza refrigerante per 2 l/min ¹	1500 W
Portata massima ¹	20 l/min
Pressione di uscita massima del liquido di raffreddamento ¹	4,5 bar
Dimensioni lunghezza x larghezza x altezza in mm	1100 x 680 x 1000
Peso	+24 kg

(¹) Apparecchi con raffreddamento delle torce di saldatura integrato

AVVERTENZA

 **Valori limite dei dati tecnici**
Per determinare i valori limite dei dati tecnici occorre considerare l'intero sistema combinato (gruppo di raffreddamento e saldatrice).